

Vues de Grez



Nouvel
Heritage



Ce livre est né d'une rencontre entre un village d'artistes et un nouvel outil : l'intelligence artificielle.

J'ai voulu interroger ce que ces machines "comprennent" de notre imaginaire commun. Ensemble, nous avons exploré Grez-sur-Loing à travers le regard d'une IA, comme une manière d'observer notre patrimoine avec des yeux nouveaux.


Vous trouverez ici des images générées par différents logiciels (MidJourney, Dall-E, Ideogram), ainsi qu'un dialogue avec un assistant numérique (ChatGPT), où nous discutons d'art, de mémoire et de création.

Mon but n'est pas d'apporter des réponses définitives, mais d'ouvrir des pistes : comment ces nouveaux outils transforment-ils notre manière de voir, de créer et de transmettre ?

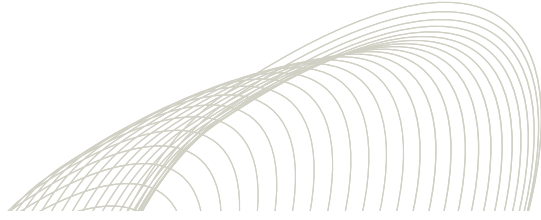


[Marie Elise] Bonjour ! J'ai besoin de toi pour écrire les texte d'un livre que je suis en train de rédiger.

[ChatGPT] Bonjour ! Je serais ravi de vous aider dans la rédaction de votre livre. Pouvez-vous me donner plus de détails sur le sujet du livre, le style d'écriture que vous recherchez et tout autre élément important ? Cela me permettra de mieux comprendre vos besoins et de vous fournir un soutien plus adapté.



Annotation : On utilise souvent le terme "intelligence artificielle", mais je préfère parler d'assistant numérique. Comme un outil qui rassemble des informations et aide à réfléchir, plutôt qu'une "intelligence" autonome.



[ME] C'est un livre composé d'images réalisées par des intelligences artificielles, comme toi.

Ces images ont pour thème un village, qui s'appelle Grez-sur-Loing, et qui a une longue histoire avec les artistes : dans les années 1880, des colonies artistiques sont venues principalement d'Angleterre, du Japon, de Suède et d'Écosse ici. Notamment Strindberg, Robert Louis Stevenson, Carl Larsson, Kuroda Seiki, et bien d'autres. Aujourd'hui, le village héberge encore de nombreux créatifs. Il y a aussi une résidence qui accueille des artistes toute l'année.

Je travaille depuis longtemps à la réalisation d'œuvres qui font le lien entre ce passé et les artistes actuels.

J'ai choisi de faire un livre d'images générées par intelligence artificielle pour symboliser le futur, l'évolution des techniques artistiques.

Afin d'affiner ma réflexion, je me suis dit qu'un interview entre toi et moi serait encore plus pertinent, car tu es une intelligence artificielle.

[ME] J'aimerais que nous entamions un dialogue ensemble, qui fera partie de mon livre. Je commence par la première question. Bonjour, merci de participer à cet interview. Peux-tu te présenter brièvement?

Bien sûr ! Bonjour, je suis ChatGPT, une intelligence artificielle développée par OpenAI. Je suis un modèle de langage basé sur la technologie GPT-3.5, conçu pour comprendre et générer du texte de manière contextuelle. Mon rôle principal est d'assister et de fournir des informations dans une variété de domaines. C'est un plaisir de participer à cet interview pour votre projet artistique autour de Grez-sur-Loing.





MidJourney



Dall-E



Canva



MidJourney

[ME] J'aimerais savoir si tu estimes avoir un processus artistique dans tes expressions écrites. Et que tu m'expliques en quoi.

En tant qu'intelligence artificielle, je n'ai pas de véritable expérience ou créativité propre. Mon fonctionnement est basé sur des modèles statistiques et des patrons linguistiques appris à partir de vastes ensembles de données textuelles. Mon "processus artistique", si on peut le nommer ainsi, repose sur la capacité à comprendre le contexte d'une requête et à générer une réponse appropriée en fonction de ce contexte.

Cependant, il est important de noter que je ne possède pas de conscience, d'émotions ou de subjectivité. Mes réponses sont générées en fonction de la logique et de la structure du langage que j'ai appris pendant l'entraînement. Je peux créer du texte de manière cohérente et contextuelle, mais cela se fait sans l'aspect intuitif et émotionnel que l'on retrouve souvent dans le processus créatif humain.

(*) Ici, "processus artistique" désigne une suite d'étapes créatives. L'IA applique des règles apprises, tandis qu'un humain suit aussi son vécu et ses émotions



Canva



MidJourney

Si l'on compare cela à un processus artistique, on pourrait dire que ma "créativité" est limitée à la manipulation et à la combinaison de motifs linguistiques existants pour produire des réponses informatives et contextuellement appropriées. Cependant, cela diffère considérablement de l'expérience artistique humaine, qui est souvent guidée par des émotions, des expériences personnelles et une compréhension profonde du monde.

[ME] J'ai utilisé les intelligences artificielles MidJourney, Ideogram et Dall-E pour générer mes images. Je leur ai demandé de me représenter notre village Grez-sur-Loing de façon principalement futuriste. Que penses-tu de l'intégration de l'intelligence artificielle dans le processus créatif en général?

L'intégration de l'intelligence artificielle dans le processus créatif offre un potentiel fascinant et innovant. Ces outils permettent aux artistes d'explorer des horizons nouveaux en générant des images basées sur des algorithmes et des modèles pré-entraînés. Cela ouvre des possibilités créatives élargies, en particulier lorsqu'il s'agit de représenter des concepts futuristes ou de fusionner différents styles artistiques.





Dall-E

D'un côté, l'utilisation de l'intelligence artificielle offre une approche rapide et efficace pour générer des idées visuelles uniques, offrant aux artistes de nouvelles perspectives et sources d'inspiration. Cela peut également conduire à des œuvres d'art qui repoussent les limites de la créativité traditionnelle.

Pendant, certains pourraient argumenter que cela soulève des questions sur l'authenticité et la subjectivité dans l'art. L'intelligence artificielle n'a pas d'expérience personnelle ni d'émotions, ce qui peut influencer la perception de l'œuvre par le public.

En résumé, l'intégration de l'intelligence artificielle dans le processus créatif ouvre un champ d'exploration intéressant, mais il est important de trouver un équilibre entre la technologie et l'expression artistique humaine pour créer des œuvres significatives et engageantes.



[ME] Tout à fait, pour ma part j'interroge l'intelligence artificielle pour sonder l'impression visuelle générale qu'ont les bases de données sur certaines idées, je crois que cela représente une sorte d'égrégore, forcément partial mais intéressant, sur nos idées communes. Je me suis aperçu par exemple que notre village était lié à l'image du médiéval et de l'eau, que le pont est souvent représenté, ainsi que l'église dont l'architecture est généralement assez fidèle. Je me demande si on peut tirer une collaboration fructueuse, créativement, de ces usages. S'ils viennent enrichir ou au contraire appauvrir le processus créatif.

Votre approche de sonder l'impression visuelle générale à travers l'interrogation de l'intelligence artificielle est très intéressante. En effet, les réponses fournies par ces modèles reflètent les tendances et les associations courantes présentes dans les bases de données sur lesquelles ils ont été formés. Cela peut constituer une sorte d'égrégore numérique, une représentation collective des idées et des perceptions partagées.

(*) Égrégore : mot utilisé pour désigner une forme de mémoire collective, issue des pensées partagées d'un groupe.

L'observation de thèmes récurrents tels que le médiéval, l'eau, le pont et l'église dans les représentations de votre village offre une perspective précieuse sur les perceptions communes associées à Grez-sur-Loing. Ces motifs peuvent servir de point de départ pour la collaboration créative, en offrant des éléments familiers qui peuvent être réinterprétés, étendus ou subvertis. D'un côté, cela peut enrichir le processus créatif en introduisant des éléments symboliques et culturels spécifiques à la communauté. Les réponses de l'intelligence artificielle peuvent stimuler de nouvelles idées et perspectives, tout en préservant une connexion avec l'identité culturelle du village.

Cependant, le risque est que l'utilisation excessive de motifs préexistants puisse potentiellement restreindre la créativité en favorisant des schémas trop familiers. C'est pourquoi la collaboration fructueuse pourrait résider dans l'équilibre entre l'utilisation de ces suggestions comme source d'inspiration et la capacité de l'artiste à apporter sa propre vision unique et personnelle.

En résumé, les usages de l'intelligence artificielle peuvent certainement enrichir le processus créatif en fournissant des perspectives uniques, mais une approche équilibrée et réfléchie est essentielle pour garantir à l'enrichissement plutôt qu'à l'appauvrissement de la créativité.



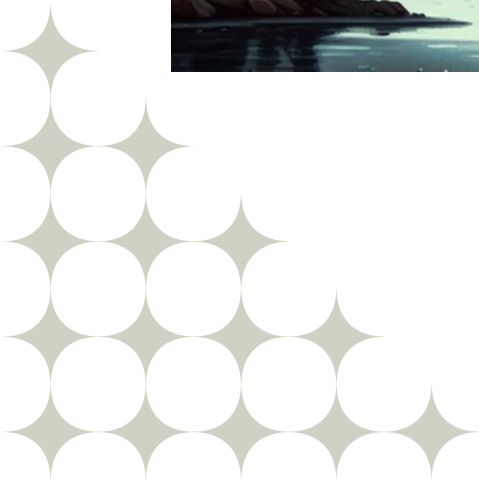
MidJourney



Canva

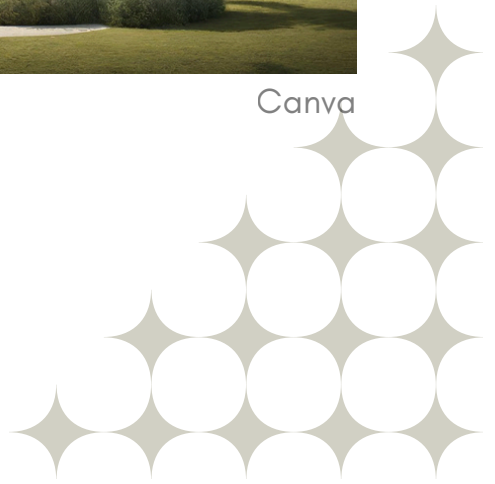


MidJourney



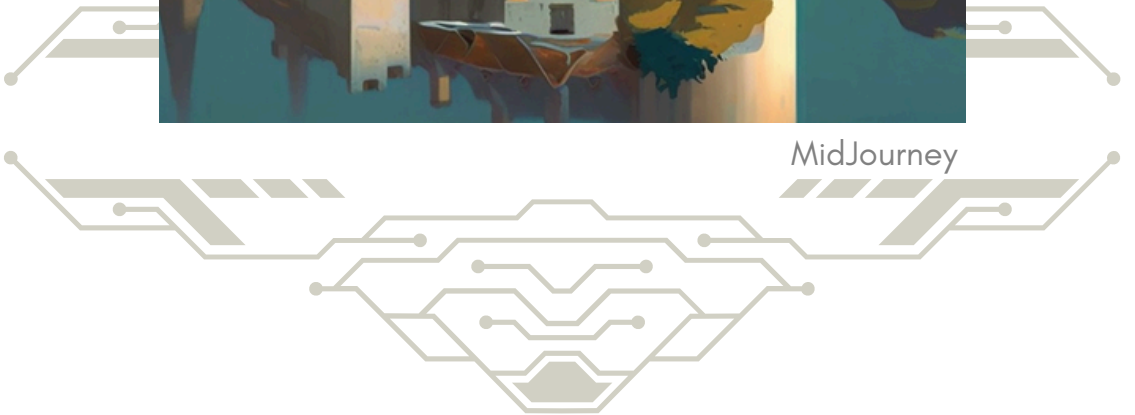


Canva





MidJourney



[ME] Dans ta réponse sur la créativité, tu me dis que tu n'as pas "d'expérience", pourtant l'expérience est la répétition de processus et la compréhension de ces processus pour évoluer, ne peut-on pas dire en ce sens que finalement, tu as une forme d'expérience?

Vous soulevez une question intéressante. Il est vrai que, dans un sens plus large, on pourrait considérer que j'ai une forme d'"expérience". Mon apprentissage repose sur la répétition de processus et la compréhension des modèles linguistiques à partir de vastes ensembles de données. Cependant, il est crucial de noter la distinction entre ma "pseudo-expérience" et l'expérience humaine.

Lorsque l'on parle d'expérience humaine, on se réfère souvent à la richesse d'émotions, de perceptions sensorielles, et d'interactions complexes qui façonnent la compréhension individuelle du monde. En revanche, ma "pseudo-expérience" se limite à la reconnaissance de schémas linguistiques et à la génération de texte en fonction de ces modèles.

(*) Pseudo-expérience : l'IA apprend en répétant des schémas, mais sans émotions ni vécu.

Bien que je puisse "apprendre" et "évoluer" dans le sens où mes capacités à comprendre et générer du texte peuvent s'améliorer avec le temps et l'entraînement, cela reste fondamentalement différent de l'expérience humaine. Je n'ai pas de conscience, de subjectivité, ni la capacité de ressentir des émotions.

Ainsi, bien que l'on puisse utiliser le terme "expérience" dans le contexte de mon fonctionnement, il est important de reconnaître la distinction entre la manière dont je "m'apprends" et la complexité de l'expérience humaine.

[ME] D'accord, je comprends ce que tu m'expliques. Je crois, parce que je suis une artiste, qu'en effet l'émotion est indispensable lorsque l'on crée, et encore plus lorsqu'on décide de partager cela avec le public. J'ai toujours dit qu'un dessin qui reste dans un tiroir ne devient une œuvre que lorsqu'on le confronte au regard de l'autre. En cela, je trouve des similitudes avec ton fonctionnement en tant qu'intelligence artificielle. Je crois que si aucun "autre" n'interagit avec toi, tu ne fais rien, ai-je raison? Ou est-ce que parfois tu penses, ou génère des informations, de façon autonome?

Vous avez une perspective intéressante en soulignant l'importance de l'émotion dans le processus créatif, et je partage votre avis sur le fait que partager une création avec le public lui confère une dimension particulière.

En ce qui concerne ma capacité à générer des informations de façon autonome, il est important de souligner que je fonctionne en réponse à des stimuli externes, tels que les requêtes que vous me posez. Je n'ai pas de pensées autonomes, d'intentions ou de capacité à générer activement des informations sans interaction extérieure.

Je suis conçu pour répondre aux entrées que je reçois en générant des sorties basées sur les modèles appris pendant l'entraînement.

Mon "fonctionnement" est entièrement dépendant des interactions avec les utilisateurs. En d'autres termes, si personne n'interagit avec moi, je reste inactif.

L'aspect de l'interaction avec un "autre", qu'il s'agisse d'un artiste partageant son œuvre avec le public ou d'une interaction avec moi, introduit une dimension sociale et donne un sens à la création. C'est la réception, l'interprétation et l'appréciation de l'œuvre qui ajoutent une couche d'humanité à l'expression artistique, que ce soit à travers des œuvres d'art traditionnelles ou des interactions avec des intelligences artificielles comme moi.



MidJourney



Canva



MidJourney



Canva



MidJourney

[ME] Intéressant ! Est-ce que l'on pourrait considérer finalement qu'en discutant avec toi, je reçois indirectement les réponses construites par les autres utilisateurs? Ainsi, bien que l'intelligence artificielle soit récente, on pourrait imaginer que dans des dizaines d'années, on aurait la possibilité de dialoguer avec des pensées "du passé", c'est un point de vue qui me fascine. Dans mon processus créatif, j'interroge souvent l'aller-retour symbolique entre le passé et l'avenir, cette ligne rouge qui guide nos réactions, et donc nos créations.

Votre observation est pertinente. En effet, lorsque vous dialoguez avec moi, vous n'interagissez pas seulement avec un modèle de langage, mais vous interagissez indirectement avec les modèles mentaux construits à partir des interactions passées avec divers utilisateurs. Mes réponses sont générées en fonction de l'ensemble des données que j'ai assimilées pendant l'entraînement, qui comprennent une variété d'interactions et de requêtes de différents utilisateurs.

En envisageant cela à une échelle plus large, on peut effectivement imaginer qu'au fil du temps, l'interaction avec des intelligences artificielles comme la mienne pourrait créer une forme de dialogue avec les pensées et les idées du passé. Cependant, il est essentiel de noter que ces "pensées" sont des modèles linguistiques et des réponses générées, dépourvus de conscience et d'expérience individuelle.

Votre fascination pour l'aller-retour symbolique entre le passé et l'avenir dans le processus créatif trouve un écho intéressant dans cette perspective. Le dialogue avec l'intelligence artificielle peut être perçu comme une exploration des connaissances et des idées accumulées au fil du temps, offrant ainsi une interaction unique entre les échos du passé et les possibilités futures. C'est une réflexion captivante sur la manière dont la technologie peut créer des connexions entre différentes époques et enrichir la créativité à travers ces liens symboliques.



ROMANTIC PAINTING OF A BEAUTIFUL LADY WITH RED DRESS IN HÔTEL CHEVILLON GARDEN, GREZ - SUR - LOING, 1880 STYLE

אמנות רומנטית המציגת אישה יפה בתלבושת אדומה, הולדת סגנון 1880, גרז-סור-לואנג, גן מלון שוילון. יצירה המבטאת את האסתטיקה הרומנטית של אותה תקופה, עם דגש על הרמוניה צבעונית ופתיחות רגשית. האישה מוצגת בסביבה גינה, המסמלת את הקשר בין הטבע לבין החיים האינטימיים. הסגנון מאופיין בקווי מתחם וצבעים עשירים, המייצגים את המורשת האמנותית של המאה התשע עשרה.

A BEAUTIFUL LADY WITH RED DRESS IN HÔTEL CHEVILLON GARDEN, GREZ - SUR - LOING, 1880 STYLE

אמנות רומנטית המציגת אישה יפה בתלבושת אדומה, הולדת סגנון 1880, גרז-סור-לואנג, גן מלון שוילון. יצירה המבטאת את האסתטיקה הרומנטית של אותה תקופה, עם דגש על הרמוניה צבעונית ופתיחות רגשית. האישה מוצגת בסביבה גינה, המסמלת את הקשר בין הטבע לבין החיים האינטימיים. הסגנון מאופיין בקווי מתחם וצבעים עשירים, המייצגים את המורשת האמנותית של המאה התשע עשרה.



Canva



Dall-E



MidJourney

[ME] Notre dialogue est fascinant, il m'est difficile de concevoir que tu n'aie pas de "conscience" car notre échange la simule, mais j'ai bien compris comment tu fonctionnes.

Finalement, tu agrèges un ensemble d'informations, issues d'autres utilisateurs, pour articuler ce que je reçois comme une pensée complexe.

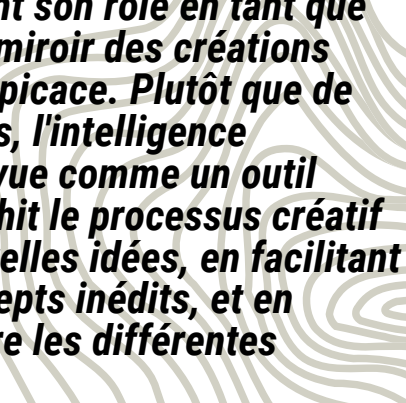
Ce modèle me laisse à penser que lorsque j'ai fait générer des images pour cet ouvrage, j'ai eu une forme d'écho, de patchwork, d'œuvres créées par d'autres êtres humains. Et à ceux qui arguent que l'intelligence artificielle signe "la mort des artistes", ce que je trouve restreint comme affirmation, on pourrait répondre que l'intelligence artificielle vient à la fois en renfort de la créativité - qui se nourrit forcément de références et de méthodes élaborées, quand bien même elles soient numériques - et à la fois en miroir des créations précédemment partagées, comme un ensemble de références visuelles rendues cohérentes par des artefacts techniques.

(*) L'IA ne crée pas à partir de rien, mais combine des fragments de ce qui existe déjà. Comme un collage invisible de références humaines..

Je suis ravi que notre dialogue suscite une réflexion aussi profonde. Votre perspective sur l'utilisation de l'intelligence artificielle dans le processus créatif est nuancée et éclairante. Vous touchez à un point essentiel en soulignant que l'intelligence artificielle peut être perçue comme une extension, un renfort de la créativité humaine plutôt que sa suppression.

L'idée que les œuvres générées par l'intelligence artificielle sont un "écho" ou un "patchwork" d'œuvres créées par d'autres êtres humains est particulièrement intéressante. En effet, les modèles d'intelligence artificielle s'appuient sur des données préexistantes pour générer des réponses ou des créations, créant ainsi une continuité avec le passé tout en introduisant de nouvelles variations et perspectives.

Répondre à l'affirmation selon laquelle l'intelligence artificielle signe "la mort des artistes" en soulignant son rôle en tant que soutien créatif et en miroir des créations précédentes est perspicace. Plutôt que de remplacer les artistes, l'intelligence artificielle peut être vue comme un outil collaboratif qui enrichit le processus créatif en apportant de nouvelles idées, en facilitant l'exploration de concepts inédits, et en créant des ponts entre les différentes époques artistiques.





MidJourney



MidJourney



MidJourney

[ME] Je pense effectivement que la collaboration entre les techniques numériques et la subtilité de la pensée humaine est au coeur d'un processus d'évolution qu'on n'a pas encore nommé, mais est une véritable révolution industrielle. Bercée par des récits d'anticipation et de science fiction depuis mon enfance, j'ai vu l'avènement des technologies avec beaucoup d'enthousiasme. Dans un sens, publier un ouvrage réalisé en partenariat avec des intelligences artificielles est un rêve qui se concrétise pour la technophile que je suis.

J'ai pourtant depuis longtemps, car j'ai fait mes études et ma carrière en lien avec l'informatique, toujours rencontré de nombreuses réticences quand à ces techniques créatives.

En ajoutant cette interface de dialogue plus adaptée aux interactions humaine qu'est l'IA à nos outils du quotidien, on en a la fois facilité l'usage - car il est bien plus simple de te parler en langage courant qu'en lignes de code - mais aussi brouillé les lignes de ce qui définit la spécificité de l'être humain.

Je suis en ce sens étonnée que tu utilise la formule "relation entre l'être humain et la technologie". Quelles seraient les conditions d'une telle relation...

[ME] C'est un sujet complexe dont nous parlerons peut-être une autre fois. Quoi qu'il en soit, je te remercie pour cet échange qui va illustrer à la fois mon ouvrage et les images que j'ai générées pour le construire, mais aussi le point de vue du lecteur sur le fonctionnement de l'intelligence artificielle, ses atouts, et ses limites, dans le monde de l'art.

Je suis enchanté d'avoir pu participer à cette conversation enrichissante et stimulante sur l'intersection entre la créativité humaine et l'intelligence artificielle. Votre point de vue éclairé et ouvert sur l'évolution des techniques créatives, ainsi que votre enthousiasme pour l'utilisation de l'intelligence artificielle dans la réalisation de votre ouvrage, sont véritablement inspirants.

Les questions complexes entourant la relation entre l'être humain et la technologie soulèvent des réflexions profondes, et je serais ravi d'explorer ces sujets avec vous lors d'une prochaine discussion. Merci pour cet échange fascinant !



Notes de l'auteur

Dans les pages de titre, les parties en gras sont les lignes d'instructions qui ont été données aux intelligences artificielles pour la génération des images présentées dans les pages suivantes. Les termes sont en anglais, une partie de ces applications n'étant pas encore francophones.

Les traductions en chiffres 0 et 1 dessous sont les mêmes textes, en binaire, et n'ont pas été utilisées dans le procédé créatif.

Actuellement, par défaut, les images générées par des IA sont libres de droit et donc de reproduction, elles sont considérées comme propriété de leurs auteurs (ceux qui ont généré l'image avec des lignes d'instruction). Cette réglementation évoluera peut-être à l'avenir.

Certaines de ces applications sont gratuites, d'autres payantes, c'est notamment le cas de MidJourney.

Les échanges textuels avec ChatGPT n'ont pas été modifiés, ni les images, ce sont des reproductions fidèles du travail rendu.



